

**Гришина А.О.**

Алтайский филиал Российской академии народного хозяйства и государственной службы при Президенте Российской Федерации.

Научный руководитель – А.А. Еремин, к.г.н., доц.

## СОВРЕМЕННЫЕ ДЕМОГРАФИЧЕСКИЕ ПРОЦЕССЫ В Г. БАРНАУЛЕ

Ежегодно, ежедневно в мире рождается, умирает, вступает в браки множество людей. Многие учёные, государства занимаются подсчётом данных показателей, определяя общую специфику населения, предсказывая перспективу развития, исследуя причины сложившейся ситуаций в стране, в отдельных регионах. Но что мы можем сказать о нашем в городе, в котором мы живём, учимся, работаем? Не так просто найти свежую информацию о демографических процессах в г. Барнауле. Тем не менее, она очень важна, поскольку мы составляем часть данных явлений и в наших силах изменить существующую ситуацию.

Поэтому, на наш взгляд, данная тема является актуальной сегодня и представляет для нас особый интерес.

Цель нашей работы – изучить современные демографические процессы в городе Барнауле. Данные для исследования были получены путём анализа официальной статистики Алтайкрайстата [1, 2].

По данным на начало 2012 года в городе Барнауле проживало 681,5 тысяч человек [2]. Для сравнения отметим, что численность населения всего Алтайского края составляла 2407,2 тысяч человек, из чего на городское население приходилось 1327,6 тысяч человек. Таким образом, чуть более, чем каждый четвертый человек в крае – барнаулец. В течение последних 10 лет численность населения нашего города не была стабильной: до 2008 года наблюдалось устойчивое снижение количества жителей, после был отмечено заметное возрастание данного показателя.

Для того, чтобы более подробно изучить демографическую ситуацию необходимо рассмотреть возрастную структуру населения. В нашем городе наблюдается следующее соотношение основных возрастных групп населения: число лиц моложе трудоспособного возраста составляет 97521 человек (14,9%), трудоспособного – 420150 человек (64,4%) и нетрудоспособного – 134976 человек (20,7%). Доля пожилых и старых людей в населении города заметно превышает долю детей и молодежи. Средний возраст населения нашего города по данным на начало 2010 года составляет 38,49 лет. Интересно заметить, что средний возраст женщин значительно выше среднего возраста мужчин (40,62 и 35,81 лет соответственно).

Остановимся подробнее на основных демографических процессах: рождаемости, смертности и естественном приросте населения. Рассматривая данные за период 2007–2010 годов, можно отметить положительную динамику рождений, однако при этом сохраняющуюся на высоком уровне смертность населения. Несмотря на то, что данный показатель постепенно снижается, мы

можем наблюдать естественный прирост населения только начиная с 2009 года, до этого сохранялась убыль населения.

Так, за 2010 год число родившихся составляло 8077 человек, в то время как умерло 7703 человека, таким образом, естественный прирост составил 374 человека. Данное соотношение является весьма положительным, поскольку на уровне края по-прежнему сохраняется убыль населения, на 2010 год она составила 5516 человек при числе рожденных 30853 человека и умерших – 36369.

Не менее важными показателями являются показатели брачности и разводимости в обществе. Исходя из данных на 2007-2010 годы, в городе Барнауле наблюдается положительная тенденция относительно браков, отрицательная – относительно разводов. Однако следует отметить, что в 2008 году была совершенно противоположная картина: наибольшее число разводов (3855) при наименьшем количестве браков (6256). Однако уже на 2010 год было заключено 6680 браков, расторгнуто – 3609.

Повышение количества браков в нашем городе также положительно влияет на тенденцию рождения детей в зарегистрированных браках. На протяжении последнего пятилетия с каждым годом доля детей, рожденных у женщин, не состоящих в зарегистрированном браке, снижается. Данное явление, безусловно, оказывает позитивное влияние на развитие и воспитание детей.

Другой показатель раскрывает возрастные коэффициенты рождаемости. Для сравнения продемонстрируем изменение данного показателя за 2007 и 2010 годы (рис.1).

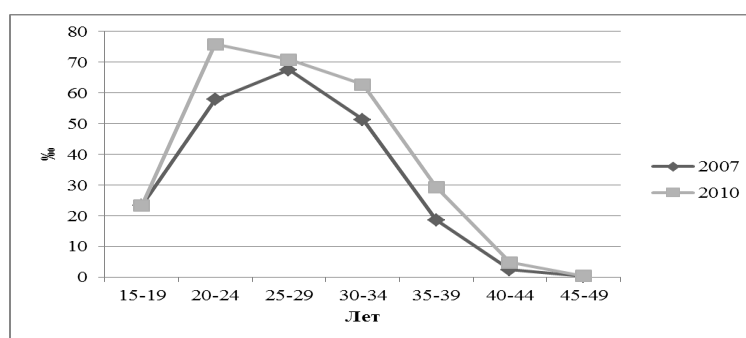


Рисунок 1 - Возрастные коэффициенты рождаемости по г. Барнаулу

В обоих случаях наблюдается традиционно низкий коэффициент рождаемости на границах репродуктивного возраста (15-19 лет и 45-49 лет). Что же касается наиболее «популярного» возраста деторождения, здесь имеется интересное смещение: пик рождения детей в 2007 году приходится на период 25-29 лет, а в 2010 году наблюдается общее повышение рождаемости, и наиболее продуктивными являются возраста 20-24 года. Вместе с тем заметно чаще дети стали появляться у матерей после 30 и даже 35 лет. Исходя из этого, можно судить об изменениях в репродуктивных установках населения г. Барнаула.

Однако при изучении рождаемости наиболее значимым является суммарный коэффициент рождаемости. По данным на 2010 год барнаульская

женщина в среднем имеет 1,338 детей за всю жизнь, что гораздо ниже порога замещения поколений (2,12). Из чего мы делаем вывод о суженном воспроизводстве населения в городе, т.е. на смену родительскому поколению приходит более малочисленное поколение детей. Однако в последнее время данный показатель увеличивается, в частности в период с 2007 по 2010 года он увеличился на 0,232.

Смертность – второй важнейший демографический процесс после рождаемости; это негативная сторона воспроизводства населения. Как указывалось выше, в нашем городе данный показатель пока остаётся на достаточно высоком уровне: по данным за 2010 год в г. Барнауле умерло 7703 человека, однако он имеет определённую тенденцию к снижению. Существует большое разнообразие причин смерти, причем в настоящее время наиболее распространёнными являются следующие (рис. 2): смерти, вызванные болезнями кровообращения; смерти вследствие новообразований; смерти, связанные с травмами, отравлениями и некоторыми другими последствиями внешних факторов.

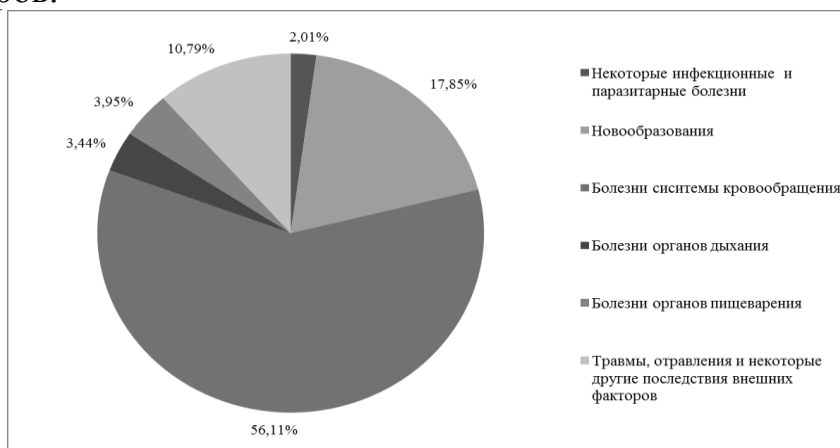


Рисунок 2 - Коэффициенты смертности по основным классам причин смерти по г. Барнаулу

Подводя итог, хотелось бы отметить, что демографическая ситуация в нашем городе остаётся не вполне благополучной. Для этого существует ряд причин, связанных с экономическим уровнем развития г. Барнаула, с трудоустройством молодёжи и многое другое.

На наш взгляд, для того чтобы улучшить демографическую ситуацию в городе необходимо привлечение Администрации, местного самоуправления. Сегодня одной из наиболее важных ситуаций остаётся проблема доступности жилья. Молодые люди всё чаще встречаются с данной проблемой, которая существенно препятствует созданию новых семей. Таким образом, по нашему мнению, одним из наиболее эффективных методов улучшения демографической ситуации в нашем городе является внедрение социальных программ для молодых семей: специальных ипотек, с приемлемыми условиями, домов для аренды квартир.

Другой, не менее серьёзной, проблемой остаётся качество медицинского обслуживания. Мы думаем, многие сталкивались с тем, как сложно попасть в

больницу для лечения или просто сходить на приём к лечащему врачу. С этим также могут быть связаны достаточно высокие показатели смертности. Необходимо привлечь внимание государства к данной проблеме.

Кроме того, курение, наркомания, алкоголизм также играют значительную роль в смертности населения. Сегодня в стране, в городе идёт активная пропаганда здорового образа жизни, принимаются многие меры для снижения количества потребителей данной продукции, но это до сих пор остаётся крайне актуальной проблемой современности.

Таким образом, стоит отметить, что в г. Барнауле есть все перспективы активного развития, улучшения демографической ситуации по всем показателям. Приложив некоторые усилия для этого, мы сможем улучшить жизнь нашего города!

#### Библиографический список

1. Демографический ежегодник Алтайского края: Стат.сб./ Территориальный орган Федеральной службы государственной статистики. – Б., 2011. – 150 с.
2. Оценка численности постоянного населения на 1 января 2012 г. [Электронный ресурс] // Официальный сайт Территориального органа Федеральной службы государственной статистики. – Режим доступа: <http://ak.gks.ru/DocLib1/Население/chis11.01.12.htm>